

## PROVA PRATICA sezione A

### Centro Sociale per anziani

In un lotto di 2.108 mq, con un edificio da demolire, posto all'interno di una zona prevalentemente residenziale costruita negli anni '70, l'Amministrazione di un Comune di 120.000 abitanti, ha previsto la realizzazione di un Centro Sociale per anziani da destinare ad una Associazione molto attiva nell'ambito cittadino, che conta circa 400 iscritti.

In funzione delle attività svolte dalla predetta Associazione, sono richiesti:

- un ufficio di almeno 20 mq;
- una cucina di almeno 25 mq;
- una dispensa di almeno 12 mq;
- servizi igienici e spogliatoio per operatori della cucina di almeno 15 mq;
- zona bar di almeno 30 mq;
- dispensa e servizi igienici per il bar di almeno 23 mq;
- salone per conferenze e attività ludiche/ricreative di almeno 220 mq;
- biblioteca di almeno 55 mq;
- locale per visite mediche e locale di attesa di almeno 30 mq;
- servizi igienici per visitatori/fruitori del Centro sociale di almeno 16 mq;

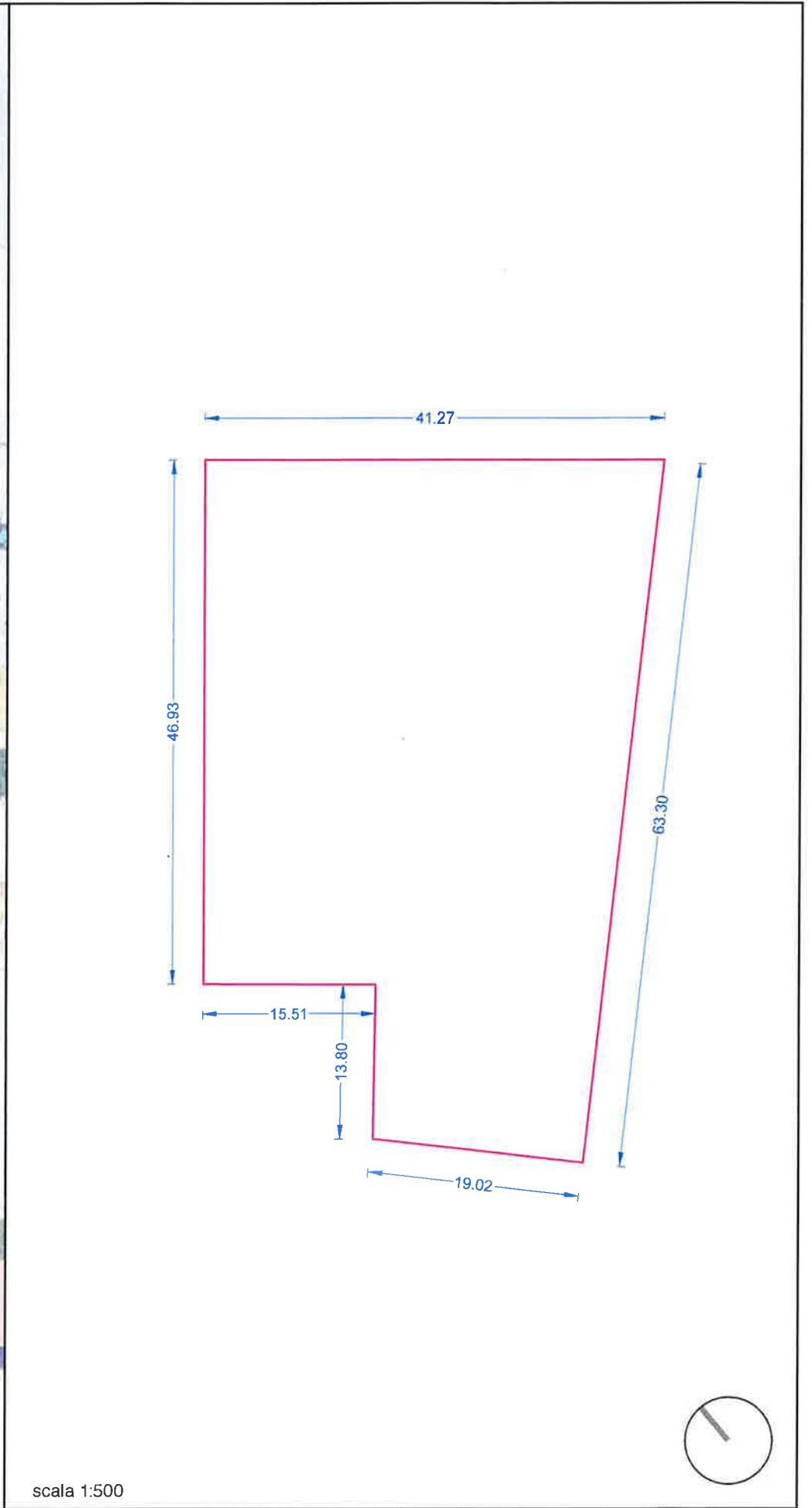
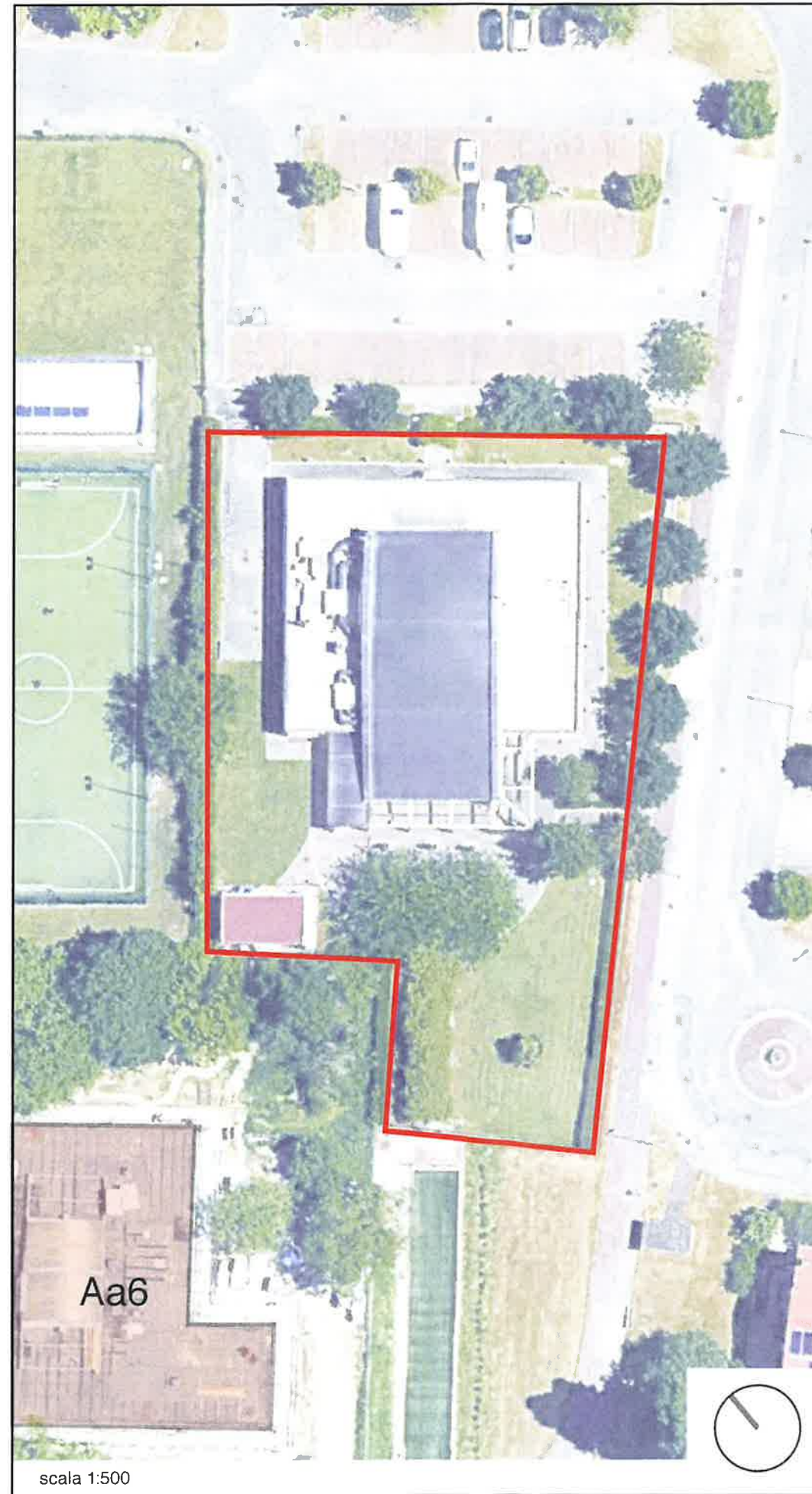
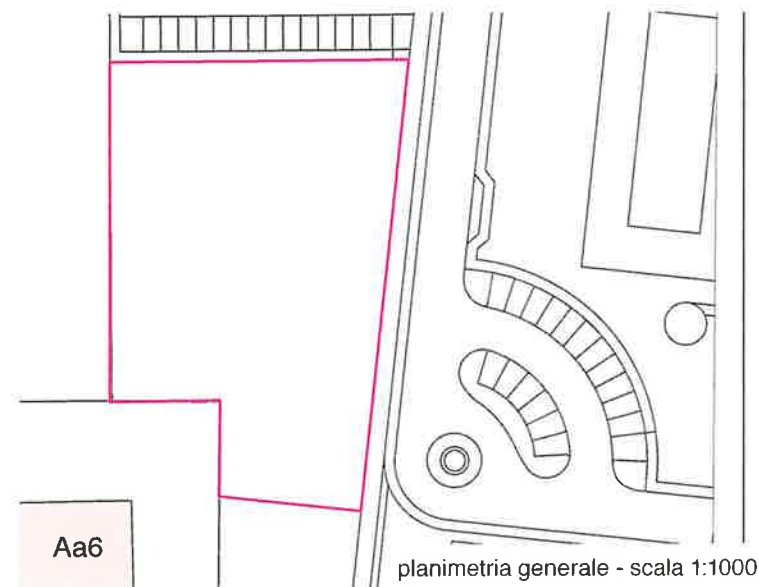
L'edificio non potrà avere una superficie utile lorda maggiore di 800 mq ed una altezza superiore a 9 mt.

Oltre al progetto del fabbricato, l'Amministrazione chiede di porre particolare attenzione alla progettazione dell'area esterna, che dovrà avere una zona prettamente di servizio per lo svolgimento delle attività del bar e della cucina presenti all'interno del fabbricato ed una zona a giardino dove gli anziani possano svolgere attività ludiche e ricreative durante la bella stagione.

Infine, in relazione alla vicinanza alla scuola materna presente in uno dei lotti confinanti (lotto con destinazione Aa6) con quello destinato al Centro Sociale, l'Amministrazione chiede che la progettazione dell'area esterna tenga conto della possibilità di creare scambi sinergici tra i membri dell'Associazione anziani ed i bambini della scuola materna prevedendo la connessione tra i due lotti.

Elaborati richiesti:

- Planimetria in scala 1:500 con indicazione della sagoma del fabbricato e del tracciato dei percorsi pedonali e carrabili interni al lotto, delle sistemazioni esterne;
- Rappresentazione tridimensionale;
- Sezioni significative – scala 1:100;
- Prospetti significativi – scala 1:100;
- Piante significative scala 1:100;
- Dettagli costruttivi dei nodi di attacco a terra/chiusura verticale e copertura/chiusura verticale – scala 1:20.



## Tema 2

### Prova pratica

Il candidato osservi gli elaborati allegati e descriva mediante schemi grafici:

- Le caratteristiche costruttive salienti rilevabili dall'osservazione
- Lo stato di conservazione della facciata principale e le cause dei degradi
- Le ipotesi di intervento per la conservazione della facciata
- Con attenzione ai temi dell'accessibilità si sviluppi un progetto per il cortile esterno che permetta di garantire un secondo accesso all'immobile. Si tenga conto che non è presente una pavimentazione e che il muro perimetrale del cortile è una testimonianza residuale di una importante preesistenza con valore storico architettonico.

Il candidato rediga una relazione sintetica che illustri tecnicamente le scelte progettuali compiute, motivando le ragioni delle proprie scelte e compiendo una riflessione sui temi dell'accessibilità e della conservazione facendo riferimento alla cultura del restauro.

Si sottolinea che:

- Il fabbricato in esame è sito nel cuore del centro storico di un grande comune dell'Emilia – Romagna
- La partitura architettonica della facciata come osservabile negli elaborati è frutto di una trasformazione avvenuta tra il 1773 e il 1845

TEMA N.2 \_ Sezione trasversale B-B\_ scala 1:100

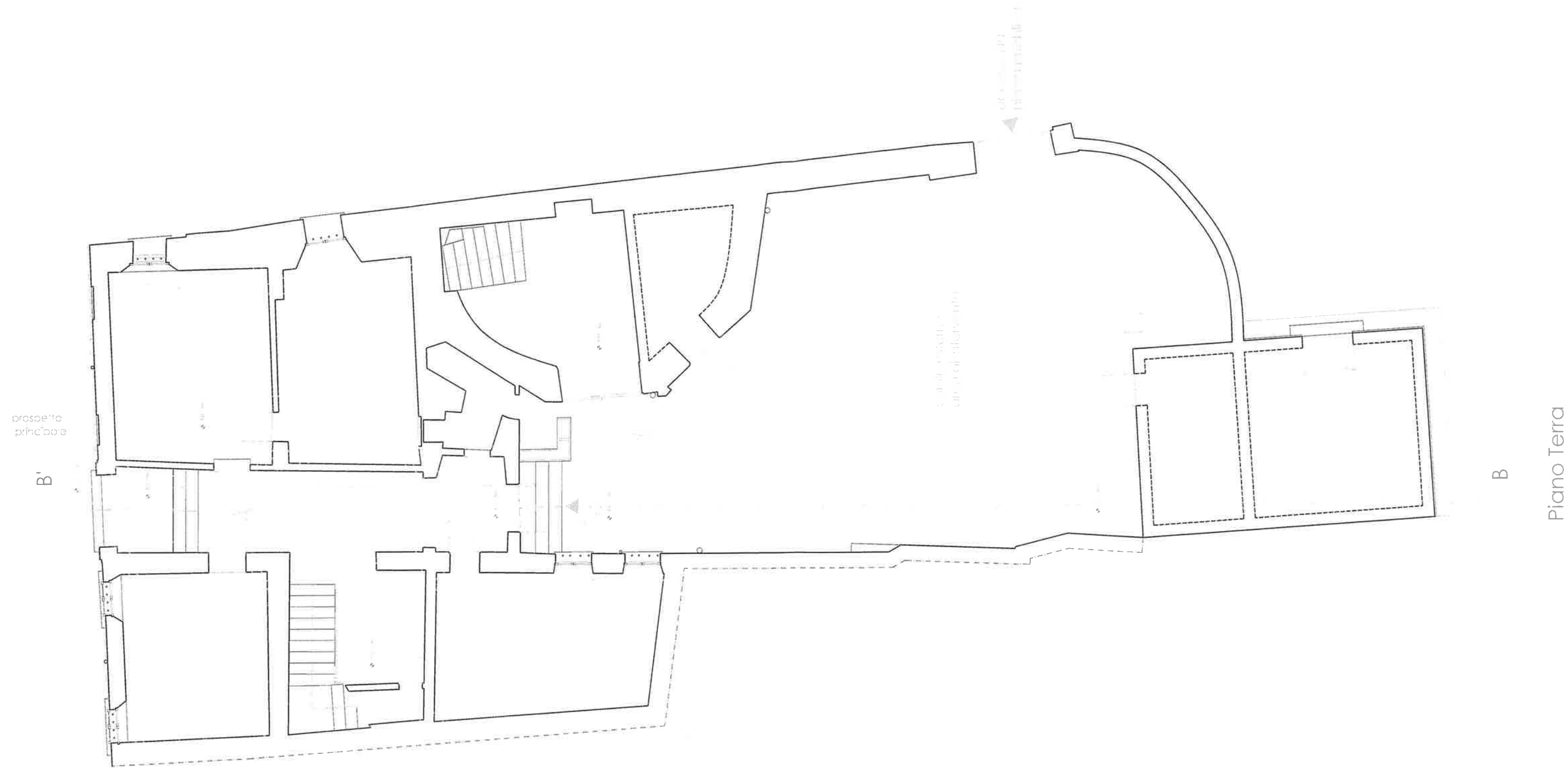




TEMA N.2 \_ Prospetto principale su strada\_ fuori scala







## TEMA n.2

*"Portare materiali da lontano è più di una questione di soldi che di architettura. Sui monti ricchi di legno si costruirà con il legno, sulle glabre montagne di pietra si costruirà in pietra; in alcuni luoghi sarà più economico il mattone, in altri il cemento.*

*Moderno è sempre il materiale più economico. Oggi c'è un errore assai diffuso tra coloro che credono che solo il cemento e il ferro siano materiali moderni"*

Adolf Loos

Si richiede di commentare criticamente il testo citato e in particolare di sviluppare i seguenti concetti:

- Il rapporto tra progetto e costruzione
- Il rapporto tra i materiali da costruzione e i luoghi di produzione e di realizzazione dell'opera
- Il rapporto tra sostenibilità e approccio circolare al settore costruzioni

